

สรุปมาตรการป้องกันและ แก้ไขผลกระทบสิ่งแวดล้อม มาตรการติดตามตรวจสอบ คุณภาพสิ่งแวดล้อม และข้อเสนอแนะ

- 3.1 สรุปมาตรการป้องกันและแก้ไขผลกระทบสิ่งแวดล้อม
- 3.2 สรุปผลการติดตามตรวจสอบคุณภาพสิ่งแวดล้อม
 - 3.2.1 คุณภาพอากาศ
 - 3.2.2 ระดับเสียง
 - 3.2.3 คุณภาพน้ำ
- 3.3 ข้อเสนอแนะ

บทที่ 3

สรุปมาตรการป้องกันและแก้ไขผลกระทบสิ่งแวดล้อม มาตรการติดตามตรวจสอบคุณภาพสิ่งแวดล้อม และข้อเสนอแนะ

3.1 สรุปมาตรการป้องกันและแก้ไขผลกระทบสิ่งแวดล้อม

สรุปผลการดำเนินการตามมาตรการป้องกันและแก้ไขผลกระทบสิ่งแวดล้อม โครงการเหมืองแร่ทรายแก้ว ประทานบัตรที่ 26324/16143 ของบริษัท ซิลิกา แชนด์ เทคโนโลยี จำกัด ตั้งอยู่ที่ ตำบลสนามไชย อำเภอนายายอาม จังหวัดจันทบุรี ตามหนังสือที่ อก 0508/ก(2) 522 ลงวันที่ 29 พฤศจิกายน 2559 โดยสำนักบริหารสิ่งแวดล้อม กรมอุตสาหกรรมพื้นฐานและการเหมืองแร่ สามารถสรุปได้ดังต่อไปนี้

1. ดำเนินการทำเหมืองตามแผนผังการทำเหมืองที่กำหนดไว้
2. เตรียมการพัฒนาบริเวณหน้าเหมืองให้มีลักษณะเป็นขั้นบันได
3. ดำเนินกิจกรรมการทำเหมืองเฉพาะในช่วงเวลากลางวันเท่านั้น
4. ฉีดพรมน้ำบริเวณเส้นทางขนส่งแร่ทั้งภายในพื้นที่โครงการ และเส้นทางขนส่งแร่ที่เป็นทางสาธารณะ วันละ 3-4 ครั้ง และเพิ่มความถี่ในช่วงฤดูแล้งและช่วงที่มีลมแรง
5. ทางโครงการได้ดำเนินการฟื้นฟูพื้นที่ทำเหมืองและได้รายงานผลการดำเนินงานด้านการฟื้นฟูพื้นที่ทำเหมืองให้หน่วยงานที่เกี่ยวข้องทราบ
6. ทางโครงการได้ดำเนินการสนับสนุนวัสดุ-ครุภัณฑ์ทางการแพทย์ เพื่อให้บริการประชาชนอย่างมีประสิทธิภาพ แก่โรงพยาบาลส่งเสริมสุขภาพตำบลสนามไชย ดังเอกสารแนบที่ 11

3.2 สรุปผลการติดตามตรวจสอบคุณภาพสิ่งแวดล้อม

3.2.1 คุณภาพอากาศ

1) ปริมาณฝุ่นละอองแขวนลอยรวม (TSP)

จากข้อมูลผลการตรวจวัดคุณภาพอากาศในรูปปริมาณฝุ่นละอองแขวนลอยรวม (TSP) โครงการเหมืองแร่ทรายแก้ว ประทานบัตรที่ 26324/16143 ของบริษัท ซิลิกา แชนด์ เทคโนโลยี จำกัด จำนวน 3 สถานี ได้แก่ บริเวณโรงเรียนวัดท่าแฉลบ บ้านคลองขุดบน และบ้านสองพี่น้อง ที่ผ่านจนถึงเดือน มีนาคม 2565 พบว่า สถานีที่มีผลการตรวจวัดปริมาณฝุ่นละอองแขวนลอยรวม (TSP) สูงสุด คือ บริเวณโรงเรียนวัดท่าแฉลบ มีค่าเท่ากับ 0.089 มิลลิกรัมต่อลูกบาศก์เมตร ในเดือนพฤศจิกายน 2562 เมื่อนำมาเปรียบเทียบกับค่ามาตรฐาน พบว่า ผลการตรวจวัดมีค่าอยู่ในเกณฑ์มาตรฐานตามประกาศคณะกรรมการสิ่งแวดล้อมแห่งชาติ ฉบับที่ 24 (พ.ศ. 2547) เรื่อง กำหนดมาตรฐานคุณภาพอากาศในบรรยากาศโดยทั่วไป ที่กำหนดปริมาณฝุ่นละอองแขวนลอยรวม (TSP) ไว้ไม่เกิน 0.330 มิลลิกรัมต่อลูกบาศก์เมตร สรุปผลการตรวจวัดดังตารางที่ 3-1 และรูปที่ 3-1

2) ปริมาณฝุ่นละอองขนาดเล็กกว่า 10 ไมครอน (PM-10)

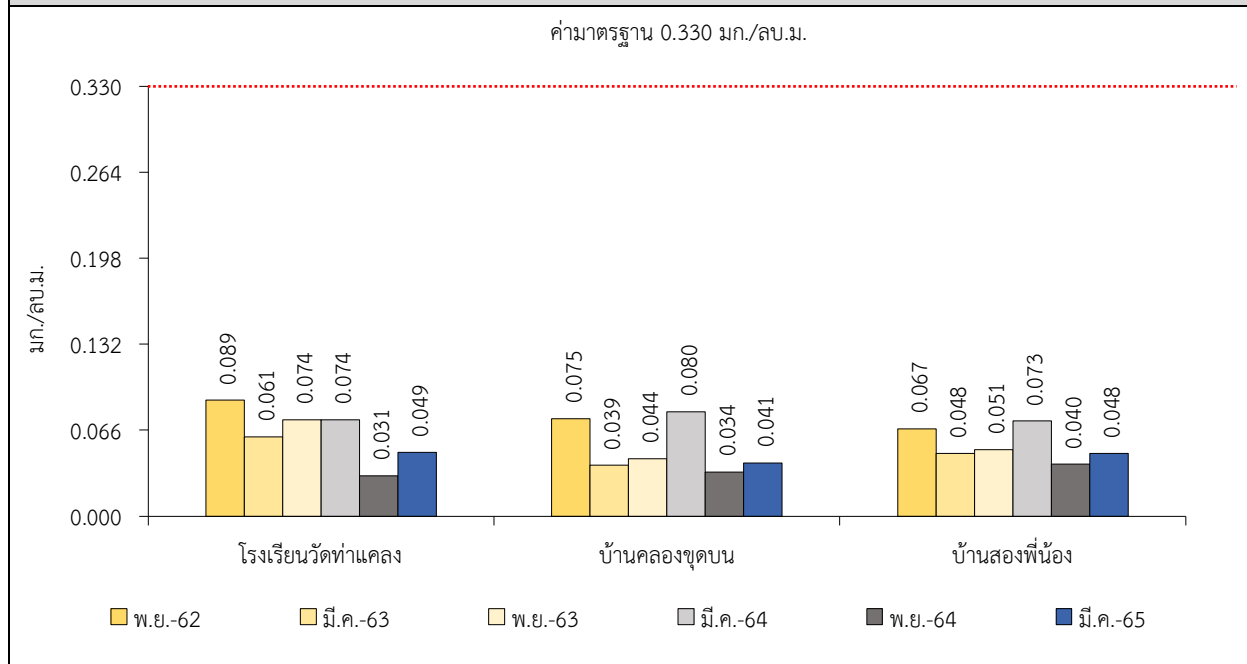
จากข้อมูลผลการตรวจวัดคุณภาพอากาศในรูปปริมาณฝุ่นละอองขนาดเล็กกว่า 10 ไมครอน (PM-10) โครงการเหมืองแร่ทรายแก้ว ประทานบัตรที่ 26324/16143 ของบริษัท ซิลิกา แชนด์ เทคโนโลยี จำกัด จำนวน 3 สถานี ได้แก่ บริเวณโรงเรียนวัดท่าแฉลบ บ้านคลองขุดบน และบ้านสองพี่น้อง ที่ผ่านมาจนถึงเดือนมีนาคม 2565 พบว่า สถานีที่มีผลการตรวจวัดปริมาณฝุ่นละอองขนาดเล็กกว่า 10 ไมครอน (PM-10) สูงสุด คือ บริเวณบ้านคลองขุดบน มีค่าเท่ากับ 0.037 มิลลิกรัมต่อลูกบาศก์เมตร ในเดือนมีนาคม 2564 เมื่อนำมาเปรียบเทียบกับค่ามาตรฐาน พบว่า ผลการตรวจวัดมีค่าอยู่ในเกณฑ์มาตรฐานตามประกาศคณะกรรมการสิ่งแวดล้อมแห่งชาติ ฉบับที่ 24 (พ.ศ. 2547) เรื่อง กำหนดมาตรฐานคุณภาพอากาศในบรรยากาศโดยทั่วไป ที่กำหนดปริมาณฝุ่นละอองขนาดเล็กกว่า 10 ไมครอน (PM-10) ไว้ไม่เกิน 0.120 มิลลิกรัมต่อลูกบาศก์เมตร สรุปผลการตรวจวัดดังตารางที่ 3-1 และรูปที่ 3-2

ตารางที่ 3-1 สรุปผลการตรวจวัดคุณภาพอากาศ

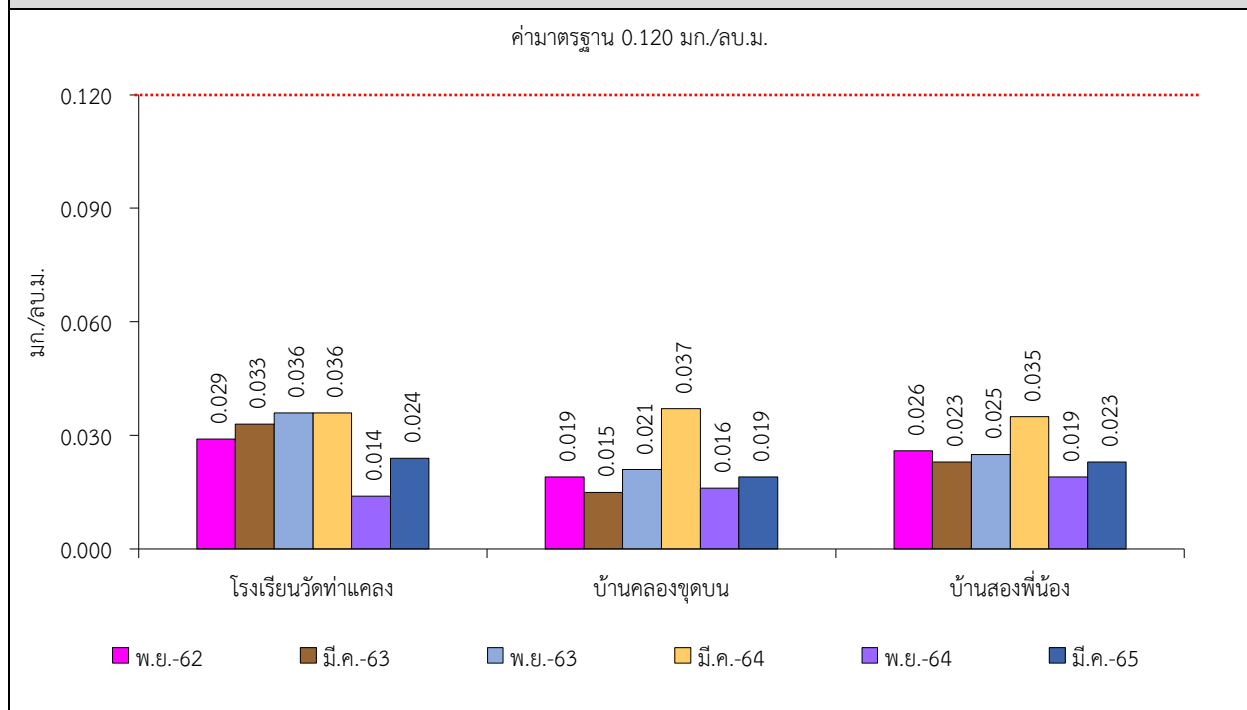
สถานีตรวจวัด	เดือน/ปี ที่ตรวจวัด	ผลการตรวจวัด (มิลลิกรัมต่อลูกบาศก์เมตร)	
		ฝุ่นละอองแขวนลอยรวม (TSP)	ฝุ่นละอองขนาดเล็กกว่า 10 ไมครอน (PM-10)
โรงเรียนวัดท่าแฉลบ	พ.ย. 2562	0.089	0.029
	มี.ค. 2563	0.061	0.033
	พ.ย. 2563	0.074	0.036
	มี.ค. 2564	0.074	0.036
	พ.ย. 2564	0.031	0.014
	มี.ค. 2565	0.049	0.024
บ้านคลองขุดบน	พ.ย. 2562	0.075	0.019
	มี.ค. 2563	0.039	0.015
	พ.ย. 2563	0.044	0.021
	มี.ค. 2564	0.080	0.037
	พ.ย. 2564	0.034	0.016
	มี.ค. 2565	0.041	0.019
บ้านสองพี่น้อง	พ.ย. 2562	0.067	0.026
	มี.ค. 2563	0.048	0.023
	พ.ย. 2563	0.051	0.025
	มี.ค. 2564	0.073	0.035
	พ.ย. 2564	0.040	0.019
	มี.ค. 2565	0.048	0.023
ค่ามาตรฐาน ¹⁾		0.330	0.120

หมายเหตุ : ¹⁾ ประกาศคณะกรรมการสิ่งแวดล้อมแห่งชาติ ฉบับที่ 24 (พ.ศ. 2547) เรื่อง กำหนดมาตรฐานคุณภาพอากาศในบรรยากาศโดยทั่วไป

รูปที่ 3-1 กราฟแสดงผลการตรวจวัดคุณภาพอากาศในรูปปริมาณฝุ่นละอองแขวนลอยรวม (TSP) เปรียบเทียบกับค่ามาตรฐาน



รูปที่ 3-2 กราฟแสดงผลการตรวจวัดปริมาณฝุ่นละอองขนาดเล็กกว่า 10 ไมครอน (PM-10) เปรียบเทียบกับค่ามาตรฐาน



3.2.2 ระดับเสียง

1) ระดับเสียงเฉลี่ย 24 ชั่วโมง (Leq 24 hrs.)

จากข้อมูลผลการตรวจวัดระดับเสียงเฉลี่ย 24 ชั่วโมง (Leq 24 hrs.) โครงการเหมืองแร่ทรายแก้ว ประทานบัตรที่ 26324/16143 ของบริษัท ซิลิกา แชนด์ เทคโนโลยี จำกัด จำนวน 3 สถานี ได้แก่ บริเวณโรงเรียนวัดท่าแฉลบ บ้านคลองขุดบน และบ้านสองพี่น้อง ที่ผ่านมาจนถึงเดือนมีนาคม 2565 พบว่า สถานีที่มีผลการตรวจวัดระดับเสียงเฉลี่ย 24 ชั่วโมง (Leq 24 hrs.) สูงสุด คือ บริเวณบ้านคลองขุดบน มีค่าเท่ากับ 67.0 เดซิเบล (เอ) ในเดือนพฤศจิกายน 2563 เมื่อนำมาเปรียบเทียบกับค่ามาตรฐาน พบว่า ผลการตรวจวัดมีค่าอยู่ในเกณฑ์มาตรฐานตามประกาศคณะกรรมการสิ่งแวดล้อมแห่งชาติ ฉบับที่ 15 (พ.ศ. 2540) เรื่อง กำหนดมาตรฐานระดับเสียงโดยทั่วไป ที่กำหนดระดับเสียงเฉลี่ย 24 ชั่วโมง (Leq 24 hrs.) ไว้ไม่เกิน 70.0 เดซิเบล (เอ) สรุปผลการตรวจวัดดังตารางที่ 3-2 และรูปที่ 3-3

2) ระดับเสียงสูงสุด (L_{max})

จากข้อมูลผลการตรวจวัดระดับเสียงสูงสุด (L_{max}) โครงการเหมืองแร่ทรายแก้ว ประทานบัตรที่ 26324/16143 ของบริษัท ซิลิกา แชนด์ เทคโนโลยี จำกัด จำนวน 3 สถานี ได้แก่ บริเวณโรงเรียนวัดท่าแฉลบ บ้านคลองขุดบน และบ้านสองพี่น้อง ที่ผ่านมาจนถึงเดือนมีนาคม 2565 พบว่า สถานีที่มีผลการตรวจวัดระดับเสียงสูงสุด (L_{max}) คือ บริเวณบ้านคลองขุดบน มีค่าเท่ากับ 109.7 เดซิเบล (เอ) ในเดือนพฤศจิกายน 2563 เมื่อนำมาเปรียบเทียบกับค่ามาตรฐาน พบว่า ผลการตรวจวัดมีค่าอยู่ในเกณฑ์มาตรฐานตามประกาศคณะกรรมการสิ่งแวดล้อมแห่งชาติ ฉบับที่ 15 (พ.ศ. 2540) เรื่อง กำหนดมาตรฐานระดับเสียงโดยทั่วไป ที่กำหนดระดับเสียงสูงสุด (L_{max}) ไว้ไม่เกิน 115.0 เดซิเบล (เอ) สรุปผลการตรวจวัดดังตารางที่ 3-2 และรูปที่ 3-4

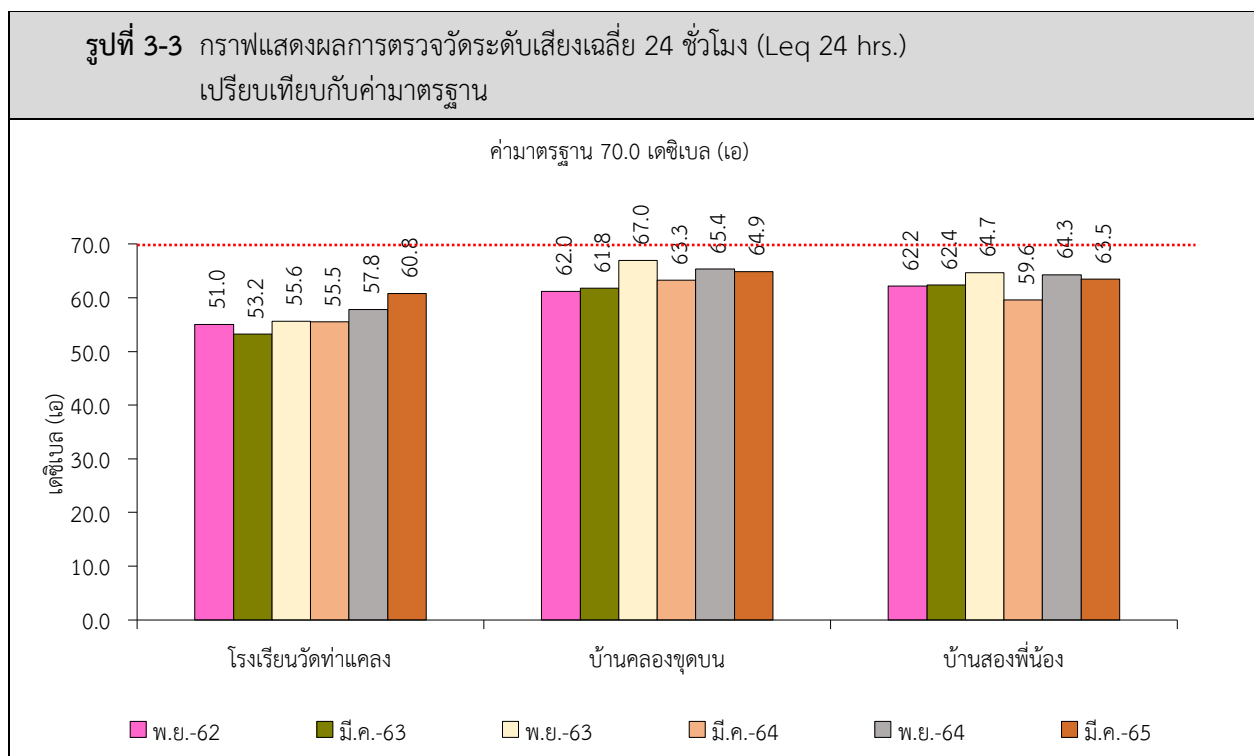
ตารางที่ 3-2 สรุปผลการตรวจวัดระดับเสียงโดยทั่วไป

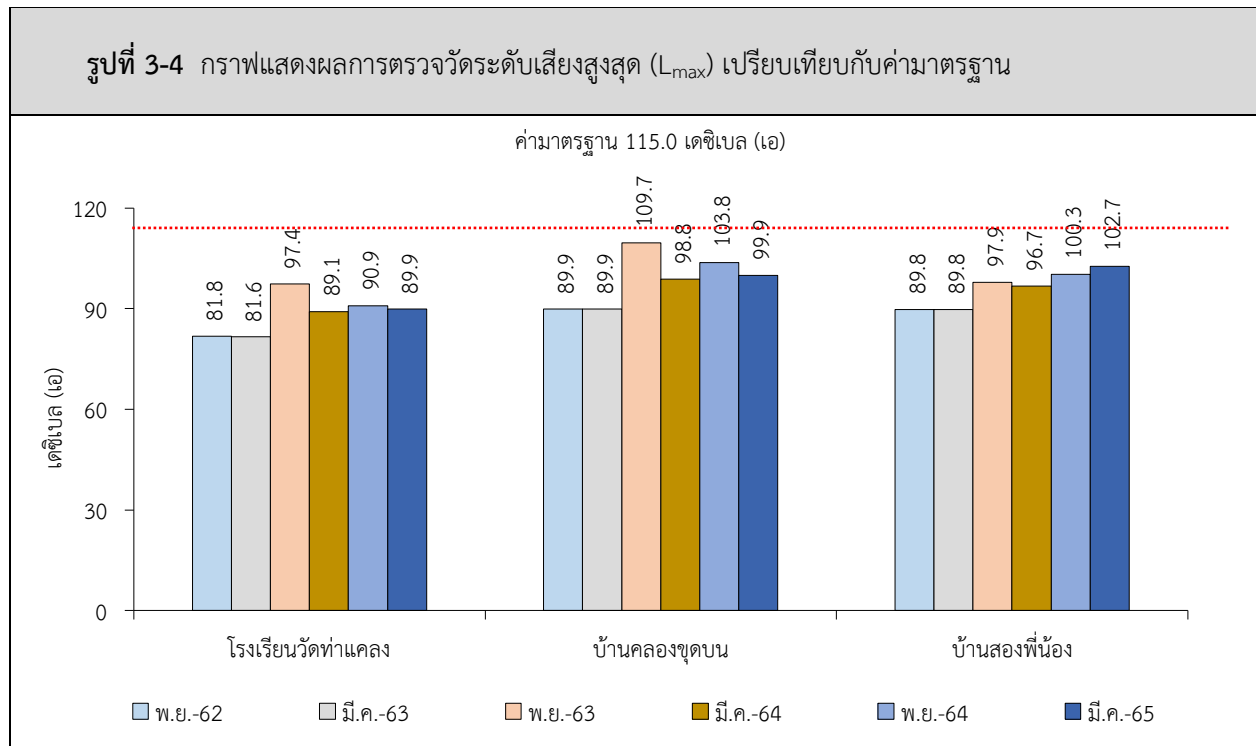
สถานีตรวจวัด	เดือน/ปี ที่ตรวจวัด	ผลการตรวจวัด (เดซิเบล (เอ))	
		ระดับเสียงเฉลี่ย 24 ชั่วโมง (Leq 24 hrs.)	ระดับเสียงสูงสุด (L _{max})
โรงเรียนวัดท่าแฉลบ	พ.ย. 2562	55.0	81.8
	มี.ค. 2563	53.2	81.6
	พ.ย. 2563	55.6	97.4
	มี.ค. 2564	55.5	89.1
	พ.ย. 2564	57.8	90.9
	มี.ค. 2565	60.8	89.9
บ้านคลองขุดบน	พ.ย. 2562	61.2	89.9
	มี.ค. 2563	61.8	89.9
	พ.ย. 2563	67.0	109.7
	มี.ค. 2564	63.3	98.8
	พ.ย. 2564	65.4	103.8
	มี.ค. 2565	64.9	99.9
ค่ามาตรฐาน ¹⁾		70.0	115.0

หมายเหตุ : ¹⁾ ประกาศคณะกรรมการสิ่งแวดล้อมแห่งชาติ ฉบับที่ 15 (พ.ศ. 2540) เรื่อง กำหนดมาตรฐานระดับเสียงโดยทั่วไป

สถานีตรวจวัด	เดือน/ปี ที่ตรวจวัด	ผลการตรวจวัด (เดซิเบล (เอ))	
		ระดับเสียงเฉลี่ย 24 ชั่วโมง (Leq 24 hrs.)	ระดับเสียงสูงสุด (L _{max})
บ้านสองพี่น้อง	พ.ย. 2562	62.2	89.8
	มี.ค. 2563	62.4	89.8
	พ.ย. 2563	64.7	97.9
	มี.ค. 2564	59.6	96.7
	พ.ย. 2564	64.3	100.3
	มี.ค. 2565	63.5	102.7
ค่ามาตรฐาน ¹⁾		70.0	115.0

หมายเหตุ : ¹⁾ ประกาศคณะกรรมการสิ่งแวดล้อมแห่งชาติ ฉบับที่ 15 (พ.ศ. 2540) เรื่อง กำหนดมาตรฐานระดับเสียงโดยทั่วไป





3.2.3 คุณภาพน้ำ

1) คุณภาพน้ำผิวดิน

จากข้อมูลผลการติดตามตรวจสอบคุณภาพน้ำในแหล่งน้ำผิวดินที่อยู่ใกล้เคียงพื้นที่โครงการเหมืองแร่ทรายแก้ว ประทานบัตรที่ 26324/16143 ของบริษัท ซิลิกา แซนด์ เทคโนโลยี จำกัด จำนวน 2 สถานี ได้แก่ บริเวณคลองหิน และคลองสาธารณะประโยชน์ ที่ผ่านมาจนถึงเดือนมีนาคม 2565 พบว่าผลการวิเคราะห์ส่วนใหญ่มีค่าอยู่ในเกณฑ์มาตรฐานตามประกาศคณะกรรมการสิ่งแวดล้อมแห่งชาติ ฉบับที่ 8 (พ.ศ. 2537) ออกตามความในพระราชบัญญัติส่งเสริมและรักษาคุณภาพสิ่งแวดล้อมแห่งชาติ พ.ศ. 2535 เรื่อง กำหนดมาตรฐานคุณภาพน้ำในแหล่งน้ำผิวดิน (ประเภทที่ 3) ตีพิมพ์ในราชกิจจานุเบกษาเล่ม 111 ตอนที่ 16 ง ลงวันที่ 24 กุมภาพันธ์ 2537 ยกเว้น ค่าความเป็นกรด-ด่าง (pH) บริเวณคลองหิน ในเดือนพฤศจิกายน 2562 เดือนมีนาคม 2563 เดือนพฤศจิกายน 2563 และ คลองสาธารณะประโยชน์ ในเดือนพฤศจิกายน 2563 ที่มีค่าไม่อยู่ในเกณฑ์มาตรฐาน ทั้งนี้เป็นผลมาจากลักษณะภูมิประเทศบริเวณพื้นที่ดังกล่าวเป็นแหล่งแร่ทรายแก้วซึ่งองค์ประกอบของแร่ทรายแก้ว ประกอบด้วย SiO_2 ร้อยละ 99.41, Al_2O_3 ร้อยละ 0.21, Fe_2O_3 ร้อยละ 0.07, CaO ร้อยละ 0.07 และ MgO ร้อยละ 0.63 โดยน้ำที่เป็นกรดเกิดจากการผุกร่อนของหินปูน ($CaCO_3$ และ Fe_2O_3) แล้วเกิดก๊าซคาร์บอนไดออกไซด์ (CO_2) ซึ่งเมื่อละลายน้ำจะเกิดเป็นกรดคาร์บอนิก (H_2CO_3) ทำให้น้ำเป็นกรด และจากการสำรวจพื้นที่เก็บตัวอย่างบริเวณคลองหิน เดือนพฤศจิกายน 2564 และคลองสาธารณะประโยชน์ เดือนพฤศจิกายน 2562 เดือนมีนาคม 2563 เดือนมีนาคม 2564 และเดือนพฤศจิกายน 2564 พบว่าไม่สามารถเก็บตัวอย่างมาวิเคราะห์ได้ เนื่องจากแหล่งน้ำมีลักษณะแห้งขอด สรุปผลการวิเคราะห์ดังตารางที่ 3-3 และรูปที่ 3-5

2) คุณภาพน้ำใต้ดิน

จากข้อมูลผลการติดตามตรวจสอบคุณภาพน้ำในแหล่งน้ำใต้ดินที่อยู่ใกล้เคียงพื้นที่โครงการเหมืองแร่ทรายแก้ว ประทานบัตรที่ 26324/16143 ของบริษัท ซิลิกา แชนด์ เทคโนโลยี จำกัด จำนวน 2 สถานี ได้แก่ บ่อน้ำบาดาลบ้านคลองขุดบน และบ่อน้ำบาดาลบ้านท่าแคลง ที่ผ่านมาจนถึงเดือนมีนาคม 2565 พบว่า ผลการวิเคราะห์ส่วนใหญ่มีค่าอยู่ในเกณฑ์มาตรฐานคุณภาพน้ำตามประกาศกระทรวงทรัพยากรธรรมชาติและสิ่งแวดล้อม เรื่องกำหนดหลักเกณฑ์และมาตรการในทางวิชาการสำหรับการป้องกันด้านสาธารณสุขและการป้องกันในเรื่องสิ่งแวดล้อมเป็นพิษ พ.ศ.2551 ตีพิมพ์ในราชกิจจานุเบกษา เล่ม 125 ตอนพิเศษ 85 ง ลงวันที่ 21 พฤษภาคม 2551 ยกเว้น ค่าความเป็นกรด-ด่าง บ่อน้ำบาดาลบ้านท่าแคลง ในเดือนพฤศจิกายน 2563 เดือนมีนาคม 2564 เดือนพฤศจิกายน 2564 และเดือนมีนาคม 2565 ที่มีค่าไม่อยู่ในเกณฑ์มาตรฐาน ทั้งนี้เป็นผลมาจากลักษณะภูมิประเทศบริเวณพื้นที่ดังกล่าวเป็นแหล่งแร่ทรายแก้ว ซึ่งองค์ประกอบของแร่ทรายแก้วประกอบด้วย SiO_2 ร้อยละ 99.41, Al_2O_3 ร้อยละ 0.21, Fe_2O_3 ร้อยละ 0.07, CaO ร้อยละ 0.07 และ MgO ร้อยละ 0.63 โดยน้ำที่เป็นกรดเกิดจากการผุกร่อนของหินปูน (CaCO_3 และ Fe_2O_3) แล้วเกิดก๊าซคาร์บอนไดออกไซด์ (CO_2) ซึ่งเมื่อละลายน้ำจะเกิดเป็นกรดคาร์บอนิก (H_2CO_3) ทำให้น้ำเป็นกรด แสดงได้ดังตารางที่ 3-4 และรูปที่ 3-6

ตารางที่ 3-3 สรุปผลการวิเคราะห์คุณภาพน้ำผิวดิน

สถานี	เดือน/ปี ที่เก็บตัวอย่าง	ผลการวิเคราะห์คุณภาพน้ำ							
		pH	TSS	Hardness	Turbidity	Total Iron	Arsenic	Cadmium	Lead
		-	mg/L	mg/L as CaCO ₃	NTU	mg/L	mg/L	mg/L	mg/L
คลองหิน	พ.ย. 2562	3.96	6.0	19	1.11	0.73	<0.01	<0.001	<0.01
	มี.ค. 2563	3.82	<5.0	144	<1	0.42	<0.01	<0.002	<0.01
	พ.ย. 2563	4.65	26.2	27	3.0	0.36	<0.01	<0.002	<0.01
	มี.ค. 2564	5.35	<5.0	15	27	2.50	<0.01	<0.002	<0.01
	พ.ย. 2564	น้ำแห้ง ไม่สามารถเก็บตัวอย่างได้							
	มี.ค. 2565	6.12	12.9	16	34	2.77	<0.01	<0.002	<0.01
คลองสาธารณประโยชน์	พ.ย. 2562	น้ำแห้ง ไม่สามารถเก็บตัวอย่างได้							
	มี.ค. 2563	น้ำแห้ง ไม่สามารถเก็บตัวอย่างได้							
	พ.ย. 2563	2.94	57.0	52	2.0	2.60	<0.01	<0.002	<0.01
	มี.ค. 2564	น้ำแห้ง ไม่สามารถเก็บตัวอย่างได้							
	พ.ย. 2564	น้ำแห้ง ไม่สามารถเก็บตัวอย่างได้							
	มี.ค. 2565	6.68	<5.0	1,043	5.0	0.27	<0.01	<0.002	<0.01
ค่ามาตรฐาน ¹⁾		5.0-9.0	-	-	-	-	ไม่เกิน 0.01	ไม่เกิน 0.005/0.05*	ไม่เกิน 0.05

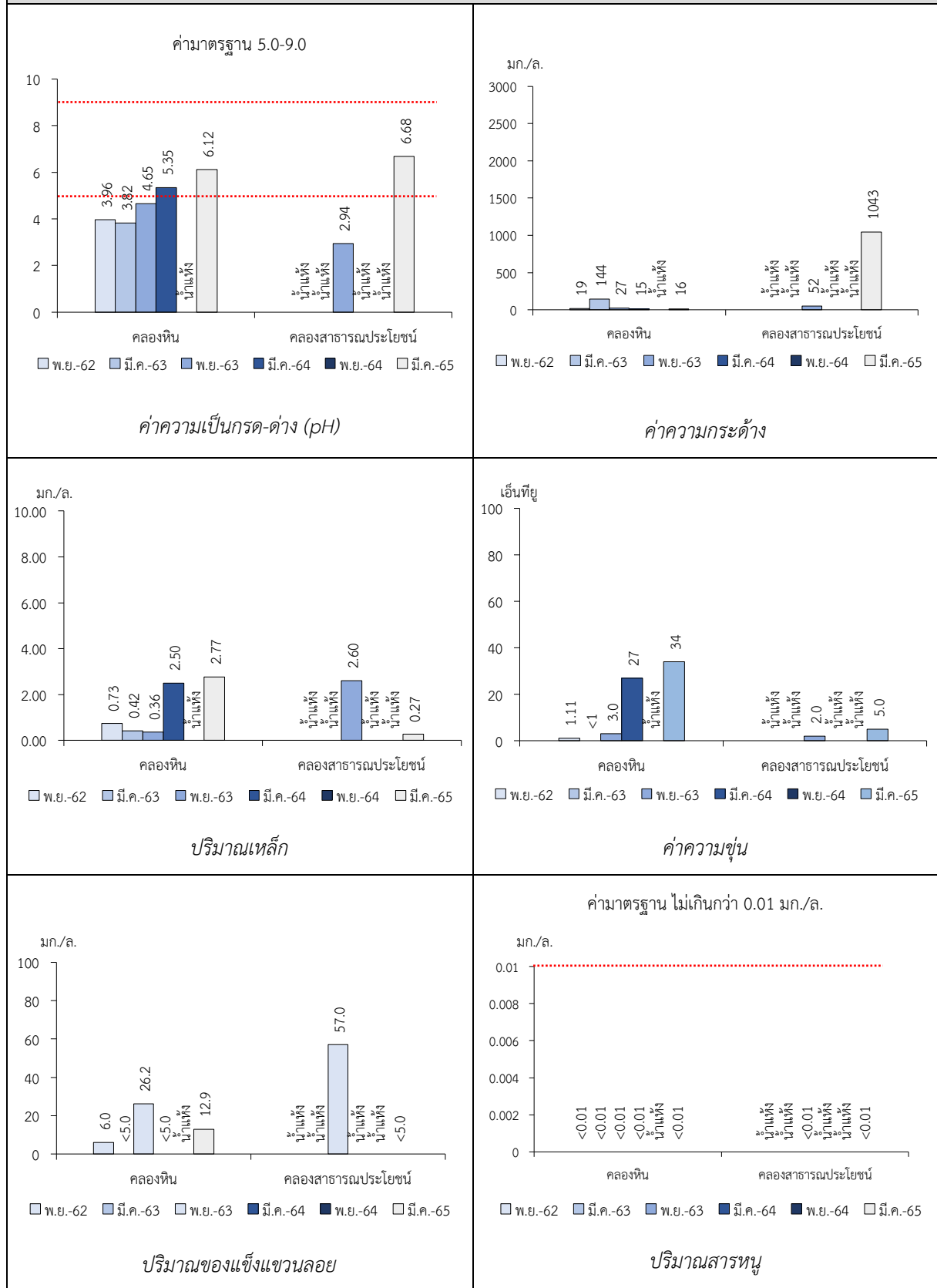
หมายเหตุ : ¹⁾ ประกาศคณะกรรมการสิ่งแวดล้อมแห่งชาติ ฉบับที่ 8 (พ.ศ. 2537) ออกตามความในพระราชบัญญัติส่งเสริมและรักษาคุณภาพสิ่งแวดล้อมแห่งชาติ พ.ศ. 2535 เรื่อง กำหนดมาตรฐานคุณภาพน้ำในแหล่งน้ำผิวดิน
ตีพิมพ์ในราชกิจจานุเบกษาเล่ม 111 ตอนที่ 16 ง ลงวันที่ 24 กุมภาพันธ์ 2537 (ประเภทที่ 3)
* น้ำที่มีความกระด้างในรูปของ CaCO₃ เกินกว่า 100 มิลลิกรัมต่อลิตร ค่ามาตรฐานไม่เกินกว่า 0.05 มิลลิกรัมต่อลิตร และน้ำที่มีความกระด้างในรูป CaCO₃ ไม่เกินกว่า 100 มิลลิกรัมต่อลิตร ค่ามาตรฐานไม่เกินกว่า 0.005 มิลลิกรัมต่อลิตร

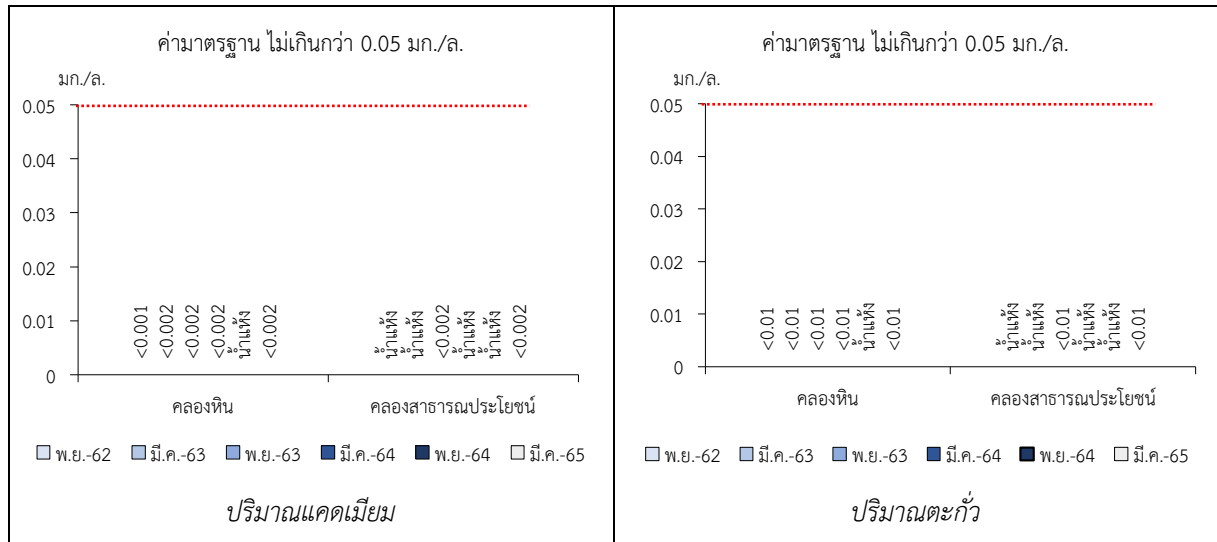
ตารางที่ 3-4 สรุปผลการวิเคราะห์คุณภาพน้ำใต้ดิน

สถานี	เดือน/ปี ที่เก็บตัวอย่าง	ผลการวิเคราะห์คุณภาพน้ำ							
		pH	TSS	Hardness	Turbidity	Total Iron	Arsenic	Cadmium	Lead
		-	mg/L	mg/L as CaCO ₃	NTU	mg/L	mg/L	mg/L	mg/L
บ่อน้ำบาดาล บ้านคลองขุดบน	พ.ย. 2562	8.06	<5.0	146	<1	0.04	<0.01	<0.01	<0.01
	มี.ค. 2563	7.83	<5.0	146	<1	0.12	<0.01	<0.002	0.01
	พ.ย. 2563	7.36	<5.0	158	<1.0	0.05	<0.01	<0.002	<0.01
	มี.ค. 2564	7.70	<5.0	168	<1.0	0.02	<0.01	<0.002	<0.01
	พ.ย. 2564	7.42	<5.0	146	<1.0	0.03	<0.01	<0.002	<0.01
	มี.ค. 2565	7.26	<5.0	72	1.0	0.01	<0.01	<0.002	<0.01
บ่อน้ำบาดาล บ้านท่าแคลง	พ.ย. 2562	6.60	5.0	36	<1	0.02	<0.01	<0.01	<0.01
	มี.ค. 2563	6.97	<5.0	340	2.00	0.13	<0.01	<0.002	<0.01
	พ.ย. 2563	6.02	5.8	38	<1.0	0.02	<0.01	<0.002	<0.01
	มี.ค. 2564	5.79	<5.0	36	<1.0	<0.01	<0.01	<0.002	<0.01
	พ.ย. 2564	6.02	<5.0	33	<1.0	<0.01	<0.01	<0.002	<0.01
	มี.ค. 2565	6.06	<5.0	48	<1.0	0.03	<0.01	<0.002	<0.01
ค่ามาตรฐานเกณฑ์กำหนดที่เหมาะสม ¹⁾		7.0-8.5	-	ไม่เกิน 300	5	ไม่เกิน 0.5	ต้องไม่มีเลย	ต้องไม่มีเลย	ต้องไม่มีเลย
ค่ามาตรฐานเกณฑ์อนุโลมสูงสุด ¹⁾		6.5-9.2	-	500	20	1.0	0.05	0.01	0.05

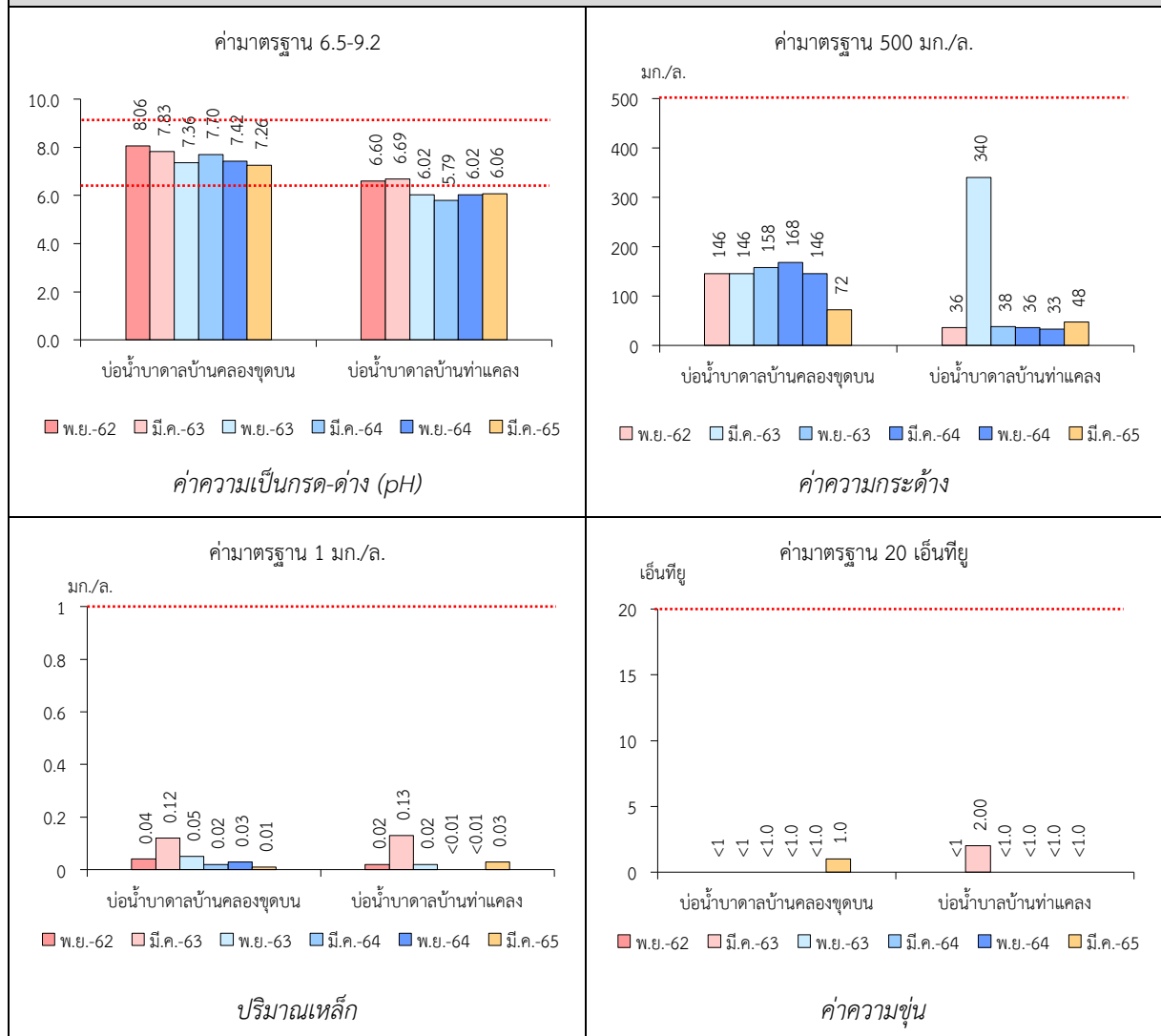
หมายเหตุ : ¹⁾ ประกาศกระทรวงทรัพยากรธรรมชาติและสิ่งแวดล้อม เรื่อง กำหนดหลักเกณฑ์และมาตรการในทางวิชาการสำหรับการป้องกันด้านสาธารณสุขและการป้องกันในเรื่องสิ่งแวดล้อมเป็นพิษ พ.ศ.2551 ตีพิมพ์ใน
ราชกิจจานุเบกษา เล่ม 125 ตอนพิเศษ 85 ง ลงวันที่ 21 พฤษภาคม 2551

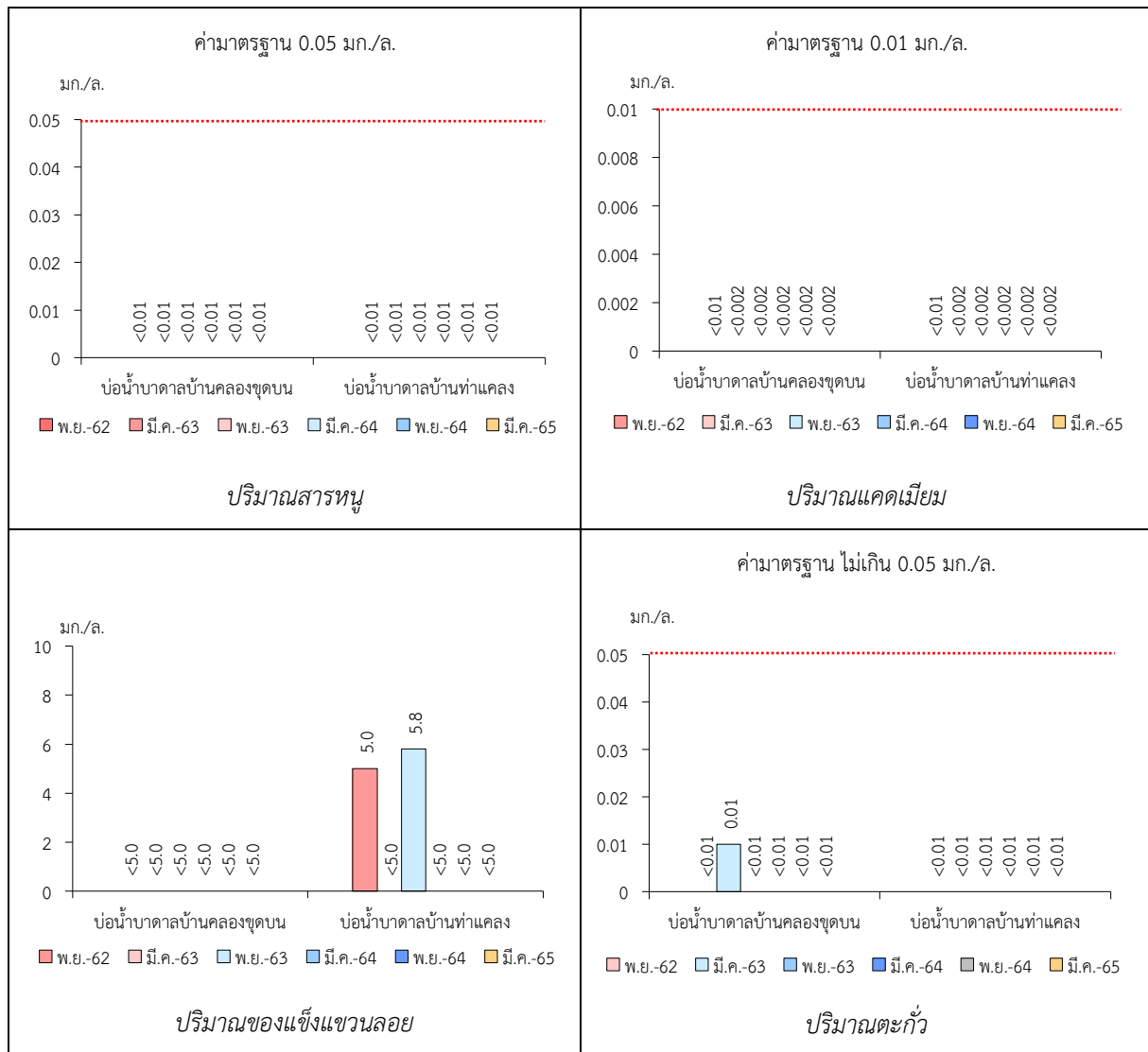
รูปที่ 3-5 กราฟแสดงผลการศึกษาคุณภาพแหล่งน้ำผิวดินเปรียบเทียบกับค่ามาตรฐาน





รูปที่ 3-6 กราฟแสดงผลการศึกษาคุณภาพแหล่งน้ำใต้ดินเปรียบเทียบกับค่ามาตรฐาน





3.3 ข้อเสนอแนะ

จากผลการปฏิบัติตามมาตรการป้องกันและแก้ไขผลกระทบสิ่งแวดล้อม และมาตรการติดตามตรวจสอบคุณภาพสิ่งแวดล้อม พบว่า โครงการได้นำมาตรการมายึดถือปฏิบัติตามอย่างเคร่งครัด อย่างไรก็ตาม ขอเสนอแนะให้โครงการปฏิบัติตามมาตรการในเรื่องต่อไปนี้อย่างสม่ำเสมอ

1. จัดทำแผนน้ำเส้นทางขนส่งแร่ที่เป็นถนนลูกรังช่วงที่ผ่านชุมชนเพื่อลดการฟุ้งกระจายของฝุ่นละออง
2. ในกรณีที่มีน้ำท่วมขังในบ่อเหมือง ก่อนที่จะสูบน้ำใส่ลงสู่ทางน้ำสาธารณะที่อยู่ใกล้เคียงพื้นที่โครงการให้ปรับสภาพน้ำในบ่อเหมืองโดยใช้ปูนขาวใส่เพื่อปรับค่าความเป็นกรด-ด่าง ก่อนที่จะสูบน้ำใส่ออกนอกพื้นที่โครงการ
3. ปลุกต้นไม้บริเวณแนวเวนไม่ทำเหมือง และบริเวณขอบบ่อเหมืองแต่ละจุด